

¿CÓMO VOTAMOS LOS ARGENTINOS? OBSERVACIONES SOBRE EL PERFIL SOCIODEMOGRÁFICO Y LAS TRANSFERENCIAS DE VOTOS EN LAS ELECCIONES PRESIDENCIALES ARGENTINAS DE 2023

por Pedro Antenucci*, Manuel Terrádez** y Gonzalo de Janín***

I. Introducción

En el 2023 la República Argentina festejó 40 años de democracia ininterrumpida. La celebración de este hito histórico coincidió con el ciclo electoral de renovación de autoridades nacionales, provinciales y locales. En particular, la elección presidencial se llevó a cabo en tres instancias: las Primarias Abiertas, Simultáneas y Obligatorias (PASO) realizadas el 13 de agosto; las elecciones generales, que transcurrieron el 22 de octubre; y la segunda vuelta electoral, celebrada el 19 de noviembre.

Progresivamente y a medida que avanzaba el ciclo electoral, la oferta que tuvieron los votantes en las urnas se fue contrayendo, de acuerdo con la performance de cada uno de los candidatos y las agrupaciones en la instancia precedente.

En las elecciones primarias (PASO) se presentaron 27 fórmulas a nivel nacional representando a 15 agrupaciones políticas. De ellas, solamente 5 agrupaciones superaron el umbral de 1,5%¹ de los votos válidos²: La Li-

* New York University (NYU), Estados Unidos, Equipo_Mide, Argentina. E-mail: pantenucci@nyu.edu.

** Universidad Nacional de Rosario (UNR), Equipo_Mide, Argentina. E-mail: terradezmanuel@gmail.com.

*** Universidad de Belgrano (UB), Equipo_Mide, Argentina. E-mail: gonzalojanin@gmail.com.

¹ El umbral del 1,5% para participar de las elecciones generales está establecido en el artículo 45 de la Ley 26.571 de “Democratización de la representación política, la transparencia y la equidad electoral”.

² Comprende tanto a los votos afirmativos (aquellos que fueron emitidos mediante una boleta oficializada por una de las agrupaciones —o listas— en competencia) como a los votos en blanco.

bertad Avanza (29,85%; 7.352.244 votos), Juntos por el Cambio (28,00%; 6.895.941), Unión por la Patria (27,28%; 6.719.042 votos), Hacemos por Nuestro País (3,71%; 914.812 votos) y el Frente de Izquierda y de Trabajadores-Unidad (FIT) (2,61%; 642.773 votos). A su vez, tres de estas agrupaciones tuvieron internas competitivas: en Juntos por el Cambio la fórmula encabezada por Patricia Bullrich derrotó a la encabezada por Horario Rodríguez Larreta con el 16,81% de los votos contra el 11,19%; en Unión por la Patria el binomio encabezado por Sergio Massa derrotó al liderado por Juan Grabois con el 21,43% de los votos contra el 5,85%; y en el FIT la fórmula encabezada por Myriam Bregman derrotó a la encabezada por Gabriel Solano con el 1,83% de los votos contra el 0,78%.

Luego, en las elecciones generales, compitieron 5 fórmulas representando a 5 agrupaciones. Unión por la Patria resultó la agrupación más votada con el 36,78% de los votos afirmativos (9.853.492 votos), seguida por La Libertad Avanza con el 29,99% (8.034.990 votos), Juntos por el Cambio con el 23,81% (6.379.023 votos), Hacemos por Nuestro País con el 6,73% (1.802.068 votos) y el FIT con el 2,7% (722.061 votos). Como ninguna de ellas logró más del 45% de los votos afirmativos ni el 40% y una diferencia de más de 10 puntos porcentuales con el segundo³, las dos fórmulas más votadas tuvieron que dirimir la contienda electoral en una segunda vuelta.

Por último, en la segunda vuelta compitieron 2 fórmulas representando a dos agrupaciones. En esa ocasión se impuso la fórmula encabezada por Javier Milei de La Libertad Avanza con el 55,65% de los votos afirmativos (14.554.560 votos) por sobre la encabezada por Sergio Massa de Unión por la Patria que obtuvo el 44,35% de los votos afirmativos (11.598.720 votos).

En función de las alternativas disponibles y lo que estaba en juego en cada una de las instancias, los votantes fueron ajustando su voto. La variación en la cantidad de votos y en los porcentajes obtenidos por cada una de las agrupaciones y candidatos en cada instancia del ciclo electoral deja en evidencia que la coalición de apoyo de cada uno de ellos fue mutando con el correr de los meses. En esta nota de investigación nos proponemos ilustrar cómo fue variando la composición de los apoyos y cuáles fueron los principales perfiles socioeconómicos de los votantes de cada agrupación en cada instancia del ciclo electoral.

³ Artículos 97 y 98 de la Constitución de la Nación Argentina.

II. Metodología y datos

Por un lado, para ilustrar cómo fueron variando la composición de los apoyos en cada etapa del ciclo electoral nos valdremos de los resultados a nivel mesa de votación del recuento provisional de resultados publicados por la Dirección Nacional Electoral (DINE) de las elecciones presidenciales: PASO, generales y segunda vuelta. Con ellos, se elaboran las matrices de transferencia electoral aplicando modelos de inferencia ecológica (King, Rosen y Tanner 2004) para estimar el movimiento de los votos entre las PASO y las elecciones generales, las PASO y la segunda vuelta y las elecciones generales y la segunda vuelta. Dichos modelos estiman transferencias de votos individuales a partir de los datos agregados al nivel de máxima desagregación disponible, la mesa de votación⁴.

Por otro lado, para explorar la situación económica de los votantes de cada una de las agrupaciones, nos valdremos de los resultados electorales a nivel departamento/partido y el último registro disponible (mayo del 2023) del salario bruto total promedio del sector formal de dicho departamento/partido⁵.

Cabe destacar que el estudio de la relación entre los clivajes sociales (como la procedencia de clase) y el voto en Argentina proviene de larga data (Germani 1955, Snow 1969, Smith 1972, Mora y Araujo 1975, Schoultz 1977, Cantón y Jorrat 1978, 1980, 2002, Ranis 1979, Lupu y Stokes 2009) y ha señalado de manera consistente que el voto peronista encuentra su mayor expresión en las clases populares mientras que el no peronismo lo hace en los sectores medios y altos (Lodol 2013, Lupu 2019, Gervasoni y Tagina 2019). No obstante, el surgimiento de una agrupación política disruptiva (La Libertad Avanza) con una nueva base de apoyo puede haber alterado las tendencias observadas en el pasado.

⁴ Con el objeto evitar distorsiones en la estimación producidas por mesas no escrutadas o parcialmente escrutadas (con votos en 0 para una o más fuerzas) se incluyen únicamente aquellas mesas que hayan tenido al menos 100 votantes.

En las transferencias entre las PASO y las elecciones generales quedan comprendidas 98.384 mesas de las 104.520 habilitadas (94,13%). En las transferencias entre las PASO y la segunda vuelta quedan comprendidas 99.373 mesas de las 104.520 habilitadas (95,08%). En las transferencias entre las elecciones generales y la segunda vuelta quedan comprendidas 101.088 mesas de las 104.520 habilitadas (96,72%).

⁵ Datos publicados por el Ministerio de Economía (Mecon) correspondientes al domicilio de residencia del trabajador/a, no al lugar donde trabaja. No se presentan datos desagregados correspondientes a la Ciudad Autónoma de Buenos Aires.

III. Resultados

a. Las Primarias Abiertas Simultáneas y Obligatorias (PASO) – 13 de agosto

En cada uno de los gráficos que componen el Gráfico 1 se puede observar la composición socioeconómica de los votantes de cada una de las tres principales agrupaciones en las elecciones PASO. En el eje x se detalla el salario bruto promedio del sector formal en miles de pesos de cada departamento y en el eje y el porcentaje de votos obtenido por cada agrupación. Los gráficos incluyen también una curva suavizada de dispersión ponderada localmente (LOESS) que permite observar patrones y tendencias que de otra manera resultarían difíciles de percibir utilizando técnicas paramétricas y el coeficiente de correlación entre ambas variables junto con su significatividad estadística. En la fila superior se incluyen todos los departamentos del país⁶, los resultados luego se desagregan según la cantidad de habitantes de los distritos: aquellos con más de 50.000 habitantes se incorporan en el panel superior y los que tienen menos de 50.000 habitantes quedan incorporados en el panel inferior.

En sintonía con la literatura previa, se puede observar que la coalición peronista (Unión por la Patria) mejora su performance en aquellos departamentos con mayor presencia de los sectores populares, mientras que la coalición no peronista (Juntos por el Cambio), obtiene mejores resultados en departamentos con mayor presencia de clases medias y media-alta. Este comportamiento es consistente tanto en grandes centros urbanos como en localidades con menos habitantes.

La fórmula encabezada por Javier Milei y la agrupación La Libertad Avanza fueron la lista y la agrupación más votadas en las PASO⁷. Un análisis global de su performance a nivel nacional podría sugerir que obtuvo un mejor rendimiento en aquellos lugares con mayor nivel socioeconómico, sin embargo, al analizar por separado su performance en grandes centros urbanos y localidades con menos habitantes se observan dos comportamientos opuestos. Mientras que en las localidades pequeñas sí obtuvo un

⁶ Se excluye la Ciudad Autónoma de Buenos Aires por no estar disponibles datos desagregados del salario de sus habitantes.

⁷ Mayores precisiones sobre el impacto del resultado electoral y los rasgos de la campaña de Javier Milei pueden encontrarse en Stefanoni (2023).

mejor resultado en aquellas con un mayor nivel socioeconómico, al igual que Juntos por el Cambio, en los grandes centros urbanos el patrón fue inverso, mejorando su performance en departamentos con menor nivel socioeconómico, al igual que Unión por la Patria.

Estos resultados dan indicios de la heterogeneidad de la coalición de votantes que apoyó al candidato libertario. Rasgos complementarios de la composición demográfica de su electorado fueron señalados por varios analistas. Entre ellos se destaca el perfil etario y de género de su electorado, conformado en buena medida por jóvenes menores de 25 años y varones (Paladini 2023).

b. Las elecciones generales – 22 de octubre

La fórmula encabezada por Sergio Massa de Unión por la Patria (UxIP) fue la más votada en las elecciones generales. En el Gráfico 2 se puede observar cómo se conformó su electorado: logró retener el 100% de sus votantes en las primarias y el 89% de los votantes de su adversario en las primarias (Juan Grabois). Además, sumó votos provenientes de la izquierda, de los partidos menores que no superaron el umbral legal establecido en las PASO y se vio favorecido por el aumento en la participación respecto de las elecciones primarias.

No obstante, como se presenta en el Gráfico 3, en términos de los perfiles económicos del electorado, la composición de su apoyo nos varió respecto de los votantes que lo apoyaron en las PASO. Lo que logró Sergio Massa en las elecciones generales fue aglutinar un electorado semejante que en las PASO se dispersó en la multiplicidad de opciones en competencia o prefirió no concurrir a las urnas.

De manera similar, la fórmula encabezada por Patricia Bullrich de Juntos por el Cambio (JxC) tampoco fluctúa en términos del perfil socioeconómico de sus votantes (ver Gráfico 3) aunque es menos exitosa en retener a los votantes de su rival en las primarias (Horacio Rodríguez Larreta) y en términos de su capacidad de atraer votantes de otros espacios y a quienes no concurren a las urnas en las elecciones primarias.

Por último, las características de los votantes de Milei en las elecciones generales difieren levemente de aquellos observados en las elecciones primarias, producto de que no logra retener la totalidad de sus votantes de las

PASO, pero esa fuga se compensa atrayendo nuevos votantes y a una porción de quienes fueron derrotados en la interna de otra agrupación. Puntualmente, quienes no votaron por el candidato libertario en las generales y sí lo hicieron en las primarias se volcaron por Juan Schiaretti, candidato de Hacemos por Nuestro País (Hacemos) y por no concurrir a las urnas⁸. En cambio, sus nuevos apoyos provinieron de votantes que no habían participado en las PASO y de una fracción de los votantes de Horacio Rodríguez Larreta⁹, candidato derrotado en las primarias de Juntos por el Cambio.

Estos movimientos produjeron un cambio leve en el perfil del votante de Milei, mejorando marginalmente su performance en los distritos de hasta 50.000 habitantes de mayor nivel socioeconómico.

c. La segunda vuelta – 19 de noviembre

La fórmula compuesta por Javier Milei y Victoria Villarruel (55,65%; 14.554.560 votos) se impuso en la segunda vuelta derrotando a Sergio Massa y Agustín Rossi (44,35%; 11.598.720 votos). Como se observa en el Gráfico 4, logró imponerse dado que pudo captar al 80% de los votantes de Juntos por el Cambio de las elecciones generales, la tercera agrupación en volumen de votos, y un 63% de los votos de Hacemos por Nuestro País, la cuarta fuerza. Por su parte, Unión por la Patria solo logró sumar un porcentaje menor de los votantes de Juntos por el Cambio (8%), Hacemos por Nuestro País (25%), quienes no concurren a las urnas en las elecciones generales (7%) y la mitad de los votantes del FIT.

Con respecto a las PASO, como se observa en el Gráfico 5, Milei logra retener al 100% de los votantes que originalmente se inclinaron por Bullrich, al 60% de quienes optaron por Rodríguez Larreta y al 74% de aquellos que votaron a Schiaretti. Como contrapartida, al igual que en las

⁸ Un análisis detallado por jurisdicción sugiere que la inclinación por la abstención primó en provincias con mayor volumen de sectores populares (como la provincia de Buenos Aires, Tucumán y Misiones), mientras que la inclinación por Schiaretti tuvo mayor preponderancia en las provincias productivas de la región pampeana, como Santa Fe y Córdoba (provincia gobernada por Schiaretti al momento de la elección).

⁹ Al desagregar por jurisdicción la transferencia de votos se observa una preminencia de votantes que pasan de Rodríguez Larreta a Milei en provincias grandes y medianas del interior como Córdoba, Santa Fe y Tucumán.

elecciones generales, resulta llamativa la incapacidad de persuadir a la totalidad de sus propios votantes de que lo vuelvan a votar. Estudios previos sugieren que esto pudo deberse a que, en las PASO, cuando no se percibía a Milei como un candidato competitivo, algunos votantes se inclinaron por él porque lo vieron como instrumento catalizador de su descontento con la situación actual, aún sin sentirse persuadidos por la propuesta del libertario (Balsa y Liaudat 2023).

Por su parte, respecto de las PASO, Massa logró retener la totalidad de los votos de su espacio, capturar a los votantes del FIT y de otros partidos menores que no superaron el umbral de las PASO, y persuadir a un volumen considerable de quienes no fueron a votar. Sin embargo, no logró convencer a ninguno de los votantes de Juntos por el Cambio.

La magnitud de la consistencia en la coalición de apoyo de Massa y la fluidez de los votantes de Milei se ve reflejada al analizar sus rasgos socioeconómicos. De la misma manera que se observó en las PASO y en las generales (Gráficos 1 y 3, respectivamente), en la segunda vuelta Massa continuó registrando una mejor performance entre los sectores populares (Gráfico 6). Esta estabilidad contrasta con la volatilidad observada en la coalición de apoyo a Milei, que progresivamente fue mejorando su performance en el mayor nivel socioeconómico, llegando a revertir el patrón observado en los centros urbanos en las PASO y en las generales. Allí, pasó de tener mejores resultados en niveles medio y medio-bajo a tenerlos en niveles medio y medio-alto. Esto se debió a la captación masiva que logró de los votantes de Juntos por el Cambio.

IV. Conclusiones

La candidatura presidencial de Milei (La Libertad Avanza) fue rupturista con la tradición política argentina en un doble sentido. En primer lugar, porque una fuerza política que tuvo su primera presentación en la arena electoral en las legislativas del año 2021 (que en esa oportunidad presentó su oferta electoral solamente en dos de los veinticuatro distritos electorales: Ciudad Autónoma de Buenos Aires y provincia de Buenos Aires), llegó a la presidencia de la Nación en el año 2023.

En segundo lugar, en términos sociodemográficos, rompió con la tradición histórica de apoyo de los sectores populares hacia el peronismo y de

los sectores medios hacia el no peronismo. Como señaláramos anteriormente, el voto en las elecciones primarias y generales de La Libertad Avanza correlaciona positivamente con los sectores populares en los aglomerados urbanos, disputándole votos al peronismo, y con los sectores medios en las ciudades medianas, pequeñas y en la ruralidad, disputándole votos a Juntos por el Cambio. Esto constituye un fenómeno novedoso en la historia electoral argentina.

Asimismo, de cara a la segunda vuelta electoral, tuvo una gran capacidad para atraer votantes de Juntos por el Cambio e, incluso, de Hacemos por Nuestro País. La capacidad de captación que tuvo Milei de los votantes de estas agrupaciones está en línea con los valores observados en las primarias partidarias de Unión por la Patria y Juntos por el Cambio: así como Sergio Massa logró retener el 89% de los votantes de su interna en la elección general y Patricia Bullrich el 75%, en la segunda vuelta Javier Milei captó al 80% de quienes votaron a Juntos por el Cambio en las elecciones generales y al 74% de quienes votaron por Juan Schiaretti. La transferencia de votos ocurrió en tal magnitud, que cambió el perfil sociodemográfico de sus apoyos electorales, que en esta última instancia electoral se concentraron en los sectores medios de la ciudadanía¹⁰.

El deseo de un cambio de rumbo fue el factor aglutinante. Así como sugería Malamud (2023), que observa que la victoria del oficialismo en las elecciones generales se explica por la fragmentación de la oposición, la reducción de la oferta electoral en la segunda vuelta facilitó la coordinación de los votantes que buscaban un cambio de signo político.

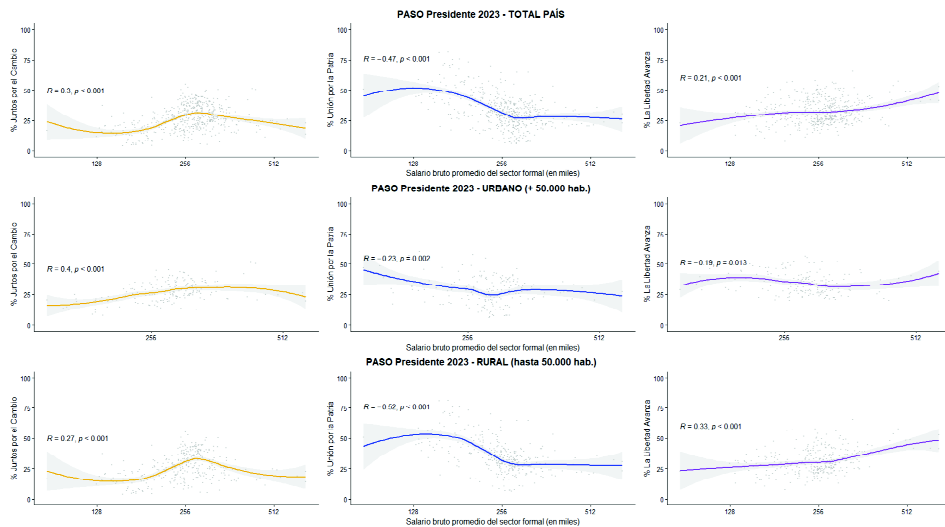
El desafío de la próxima administración será solidificar esta base de apoyo heterogénea. En este sentido, si bien la cantidad de votantes de la segunda vuelta que no apoyaron la propuesta política de Milei en las elecciones precedentes (PASO y generales) es alta, estudios previos observaron que las diferencias en materia económica, de regulación del Estado a las empresas, de gestión de los servicios públicos y en temas sociales entre los

¹⁰ Estudios complementarios dan cuenta de que el cambio en el perfil del electorado de Milei no solo se dio a nivel socioeconómico sino también a nivel demográfico: se redujo el peso de los hombres entre sus votantes (pasaron de casi dos tercios de su electorado a poco más de la mitad) y de los jóvenes (Atlas Intel 2023a, 2023b, 2023c).

votantes de Juntos por el Cambio y La Libertad Avanza es baja (de Janín y Antenucci 2023)¹¹.

GRÁFICO I

Porcentaje de voto a cada una de las principales agrupaciones a presidente por nivel de ingreso del departamento. Elecciones PASO. Total nacional y detalle según cantidad de habitantes del departamento

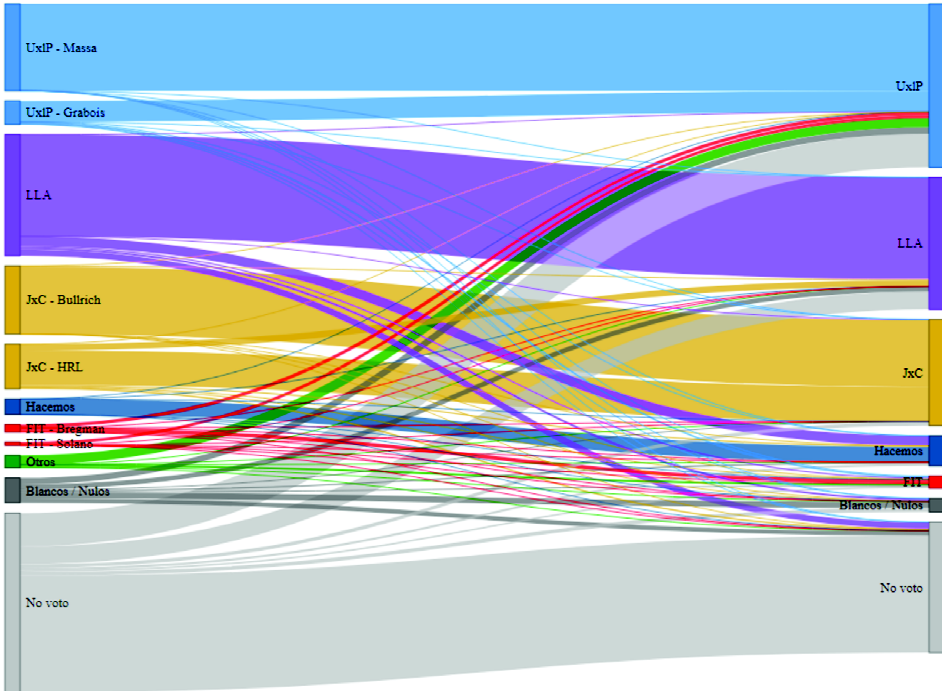


Fuente: Elaboración propia en base a datos de la Dirección Nacional Electoral y del Ministerio de Economía de la Nación.

¹¹ Los autores observan niveles de acuerdo/desacuerdo similar entre los votantes de ambas fuerzas a las siguientes afirmaciones: “Los planes sociales pueden ser aceptables, pero solo por un tiempo”, “Es necesario reducir la presión impositiva sobre los ciudadanos”, “Es necesario que el gobierno regule a las empresas para proteger el interés público”, “Es mejor que las empresas gestionen los servicios públicos”. Las diferencias en estas temáticas con los votantes del espacio peronista fueron significativas. Además, observaron similitudes en temáticas sociales: “La inmigración favorece el desarrollo del país”, “Las mujeres siempre deben poder decidir libremente si quieren abortar” y “Las parejas del mismo sexo tienen derecho a adoptar hijos”. La diferencia más marcada entre los votantes de ambos espacios se observó en materia de portación de armas, iniciativa que generaba mayor acuerdo entre votantes de La Libertad Avanza que entre los de Juntos por el Cambio.

GRÁFICO 2

Transferencia de votos entre las elecciones PASO y generales a presidente. Total nacional

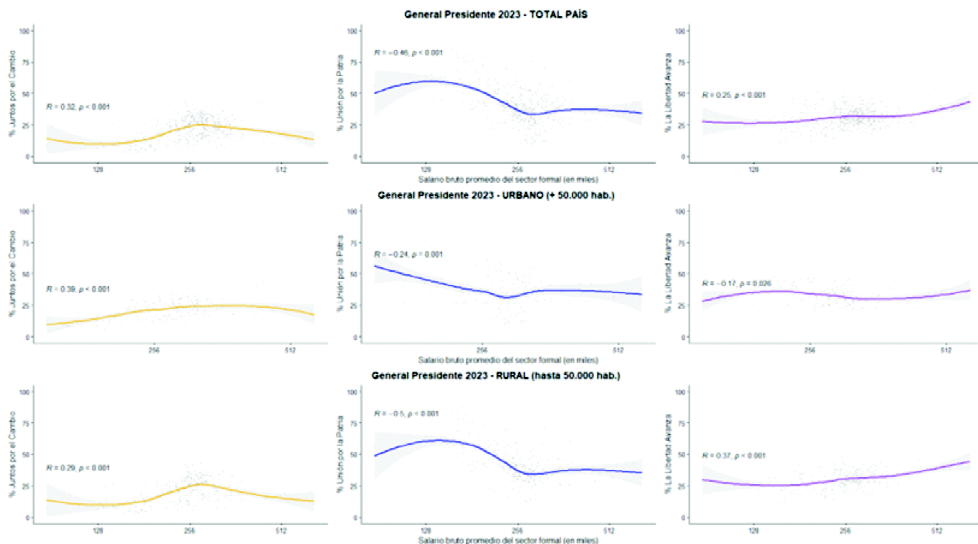


			GENERALES PRESIDENTE 2023						
			UxIP	LLA	JxC	Hacemos	FIT	Blancos / Nulos	No voto
PASO PRESIDENTE 2023	UxIP	-	100%	0%	0%	0%	0%	0%	0%
		Grabois	89%	0%	0%	0%	7%	1%	2%
	JxC	Bullrich	0%	1%	98%	0%	0%	0%	0%
		Rodríguez Larreta (HRL)	0%	14%	75%	3%	2%	1%	3%
	Hacemos	Schiaretti	0%	0%	0%	100%	0%	0%	0%
	FIT	Bregman	43%	0%	1%	1%	50%	2%	3%

Fuente: Elaboración propia en base a datos de la Dirección Nacional Electoral.

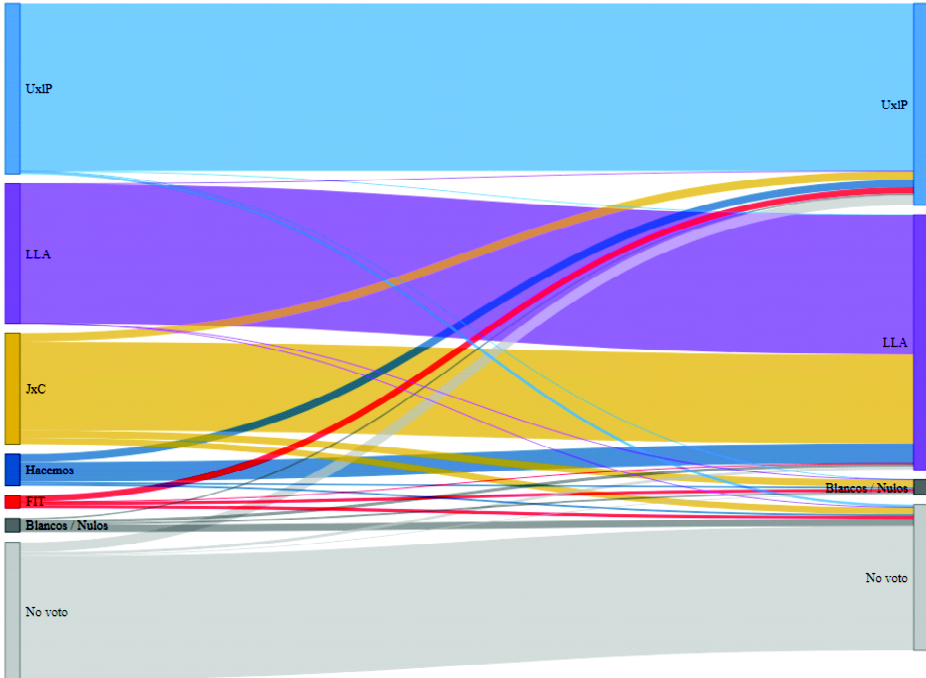
GRÁFICO 3

Porcentaje de voto a cada una de las principales agrupaciones a presidente por nivel de ingreso del departamento. Elecciones generales. Total nacional y detalle según cantidad de habitantes del departamento



Fuente: Elaboración propia en base a datos de la Dirección Nacional Electoral y del Ministerio de Economía de la Nación.

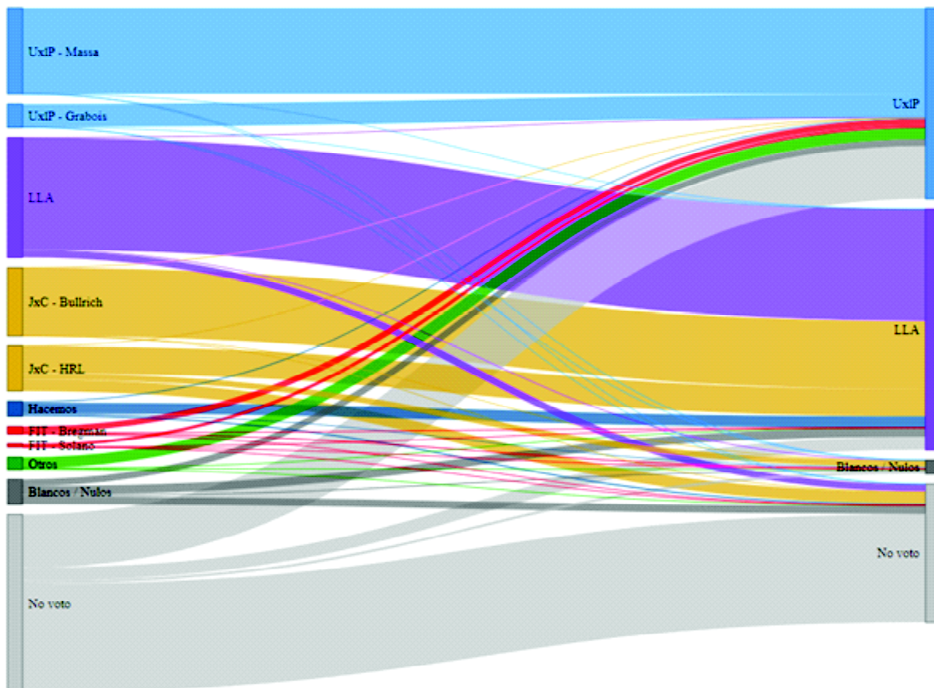
GRÁFICO 4
Transferencia de votos entre las elecciones generales
y la segunda vuelta a presidente. Total nacional



		SEGUNDA VUELTA PTE 2023			
		LLA	UxIP	Blancos / Nulos	No voto
GENERALES PTE 2023	Unión por la Patria	0%	98%	0%	2%
	La Libertad Avanza	100%	0%	0%	0%
	Juntos por el Cambio	80%	8%	7%	6%
	Hacemos	63%	25%	6%	6%
	FIT	2%	50%	25%	24%
	Blancos / Nulos	22%	12%	14%	52%
	No voto	2%	7%	1%	90%

Fuente: Elaboración propia en base a datos de la Dirección Nacional Electoral.

GRÁFICO 5
Transferencia de votos entre las elecciones PASO y la segunda vuelta a presidente. Total nacional

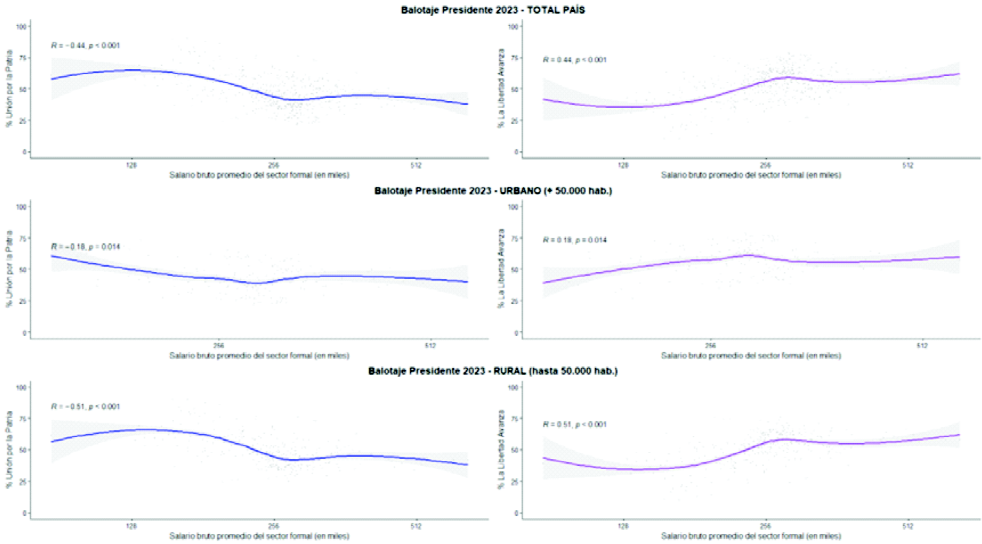


			SEGUNDA VUELTA PTE 2023			
			LLA	UxIP	Blancos / Nulos	No voto
PASO PRESIDENTE 2023	LLA	Milei	93%	0%	1%	6%
	UxIP	Massa	0%	100%	0%	0%
		Grabois	0%	98%	0%	1%
	JxC	Bullrich	100%	0%	0%	0%
		Rodríguez Larreta (HRL)	60%	1%	13%	26%
	Hacemos	Schiaretti	74%	8%	7%	11%
	FIT	Bregman	0%	80%	15%	4%
		Solano	0%	99%	0%	0%
	Otros		0%	89%	7%	4%
	Blancos / Nulos		35%	27%	5%	33%
No voto		8%	30%	2%	61%	

Fuente: Elaboración propia en base a datos de la Dirección Nacional Electoral.

GRÁFICO 6

Porcentaje de voto a cada una de las principales agrupaciones a presidente por nivel de ingreso del departamento. Segunda vuelta. Total nacional y detalle según cantidad de habitantes del departamento



Fuente: Elaboración propia en base a datos de la Dirección Nacional Electoral y del Ministerio de Economía de la Nación.

Referencias

- Atlas Intel (2023a)** National-level poll on the 2023 presidential elections. <https://cdn.atlasintel.org/9edd934d-81ac-437e-9b54-39632c26d37b.pdf>
- Atlas Intel (2023b)** National-level poll on the 2023 presidential elections. <https://cdn.atlasintel.org/0f4d4363-729d-4a0f-b8ec-096baad5f723.pdf>
- Atlas Intel (2023c)** National-level poll on the 2023 presidential primaries. <https://cdn.atlasintel.org/922873a0-2cd4-46bc-87dc-c72420c1c19c.pdf>
- Balsa, Javier y Dolores Liaudat (2023)** “Los votantes de Milei”, en *El cohete a la luna*, disponible en <https://www.elcohetealaluna.com/los-votantes-de-milei/>
- Canton, Darío y Jorge R. Jorrot (1978)** “Occupation and Vote in Urban Argentina: The March 1973 Presidential Election”, en *Latin American Research Review*, Vol. 13, N°1.

- Canton, Darío y Jorge R. Jorrat (1980)** “El voto peronista en 1973: distribución, crecimiento marzo-setiembre y bases ocupacionales”, en *Desarrollo Económico*, Vol. 20, N° 77.
- Canton, Darío y Jorge R. Jorrat (2002)** “Economic Evaluations, Partisanship, and Social Bases of presidential voting in Argentina, 1995 and 1999”, en *International Journal of Public Opinion Research*, Vol. 14, N° 4.
- de Janin, Gonzalo y Pedro Antenucci (2023)** “Así llegamos los argentinos al cuarto oscuro”, en *Newsweek Argentina*, disponible en: <https://www.newsweek.com.ar/opinion/asi-llegamos-los-argentinos-al-cuarto-oscuero/>
- Germani, Gino (1955)** *Estructura social de la Argentina*, Buenos Aires, Raigal.
- Gervasoni, Carlos y María Laura Tagina (2019)** “Explaining Support for the Incumbent in Presidential Elections”, en Lupu, Noam, Virginia Oliveros y Luis Schiumerini (eds.) *Campaigns and Voters in Developing Democracies: Argentina in Comparative Perspective*, Ann Arbor, University of Michigan Press.
- King, Gary, Martin Tanner y Ori Rosen (2004)** *Ecological Inference: New Methodological Strategies*, Cambridge, Cambridge University Press.
- Malamud, Andrés (2023)** “Argentina: la inesperada levedad de la continuidad”, en *El Economista*, disponible en: [h/tps://eleconomista.com.ar/political/argentina-inesperada-levedad-continuidad-n67645](https://eleconomista.com.ar/political/argentina-inesperada-levedad-continuidad-n67645)
- Mora y Araujo, Manuel (1975)** “La estructura social del peronismo: un análisis electoral interprovincial”, en *Desarrollo Económico*, Vol. 14, N° 56.
- Paladini, Eduardo (2023)** “Una encuesta distinta pone a los libertarios 15 puntos arriba del Frente de Todos y Juntos por el Cambio”, en *Clarín*, 20 de abril.
- Lodola, Germán (2013)** “El votante argentino”, en *Revista SAAP*, Vol. 7, N° 2.
- Lupu, Noam y Susan Stokes (2009)** “Las bases sociales de los partidos políticos en Argentina, 1912-2003”, en *Desarrollo Económico*, Vol. 48, N° 192.
- Lupu, Noam (2019)** “Why Does Wealth Affect Vote Choice”, en Lupu, Noam, Virginia Oliveros y Luis Schiumerini (eds.) *Campaigns and Voters in Developing Democracies: Argentina in Comparative Perspective*, Ann Arbor, University of Michigan Press.
- Ranis, Peter (1979)** “Early Peronism and the Post-Liberal Argentine State”, en *Journal of Interamerican Studies and World Affairs*, Vol. 21, N° 3.
- Schultz, Lars (1977)** “The Socio-Economic Determinants of Popular-Authoritarian Electoral Behavior: The Case of Peronism”, en *American Political Science Review*, Vol. 71, N° 4.
- Smith, Peter (1972)** “The Social Base of Peronism”, en *Hispanic American Historical Review*, Vol. 52, N° 1.
- Snow, Peter (1969)** “The Class Basis of Argentine Political Parties”, en *American Political Science Review*, Vol. 63, N° 1.
- Stefanoni, Pablo (2023)** “El aluvión Milei y las elecciones argentinas”, en *Análisis Carolina*, Madrid, Fundación Carolina.

Resumen

Esta nota de investigación analiza la dinámica del electorado en las elecciones presidenciales argentinas de 2023, desde las elecciones primarias hasta la segunda vuelta. El estudio utiliza modelos de inferencia ecológica para examinar el cambio en el apoyo de los votantes en cada una de las elecciones y observar la evolución de la coalición de apoyo de cada agrupación. Además, a partir del análisis del perfil socioeconómico de los votantes, se observa un fenómeno novedoso en la his-

toria electoral argentina: el surgimiento de una fuerza capaz de romper con la tradición de apoyo de los sectores populares hacia el peronismo y de los sectores medios hacia el no peronismo. Sumado a ello, se destaca cómo la reducción de la oferta electoral en la segunda vuelta facilitó la coordinación de los votantes que buscaban un cambio de signo político y culminó con Javier Milei consagrándose como el próximo presidente de los argentinos.

Palabras clave

Elecciones argentinas — inferencia ecológica — voto socioeconómico — Javier Milei — Competencia electoral

Abstract

This research note analyzes the dynamics of the electorate in the 2023 Argentine presidential elections, from the primaries to the runoff. Using ecological inference models, the study examines the shift in voter support in each election and observes the evolution of each party's support coalition. Furthermore, the analysis of voters' socio-economic status reveals a novel phenomenon in Argentine electo-

ral history: the emergence of a coalition capable of breaking with the tradition of support from the working class to Peronism and the middle class to the non-Peronist allegiance. Additionally, it highlights how the reduced electoral options in the runoff facilitated the coordination of voters seeking a political change, ultimately resulting in Javier Milei being elected as the next president of Argentina.

Key Words

Argentine Elections — Ecological Inference — Socioeconomic Voting — Javier Milei — Electoral Competition